



PROPOSITION

GIR SAINT PATRICK A DUBLIN

Du 16 au 19 Mars 2025

04 Jours / 03 Nuits

Ref 600 260 01



JOUR 1 : PARIS/DUBLIN

Rendez-vous à l'aéroport de Paris Roissy Charles de Gaulle.

Assistance aux formalités d'enregistrement.

Vol Paris/Dublin sur compagnie régulière Air France.

Accueil par notre représentant francophone à l'arrivée.

Début du tour guidé panoramique et transfert à l'hôtel pour dépôt des bagages (check-in à partir de 16h00)

Déjeuner libre.

Après-midi de visites organisé par vos soins.

Nuit à l'hôtel.

JOURS 2 & 3 : DUBLIN

Petit déjeuner à l'hôtel.

Découverte libre de Dublin organisée par vos soins.

(Fête de la Saint-Patrick le Lundi 17 Mars 2025).

Repas libres.

Nuits à l'hôtel.

JOUR 4

Petit déjeuner à l'hôtel.

Découverte libre de Dublin organisée par vos soins.

Déjeuner libre.

Rendez-vous l'hôtel avec le guide et transfert vers l'aéroport de Dublin.

Assistance aux formalités d'enregistrement.

Vol Dublin/Paris sur compagnie régulière Air France.

Arrivée à Paris Roissy Charles de Gaulle et récupération des bagages.

FIN DE NOS SERVICES.



VOTRE HOTEL

(ou similaire)

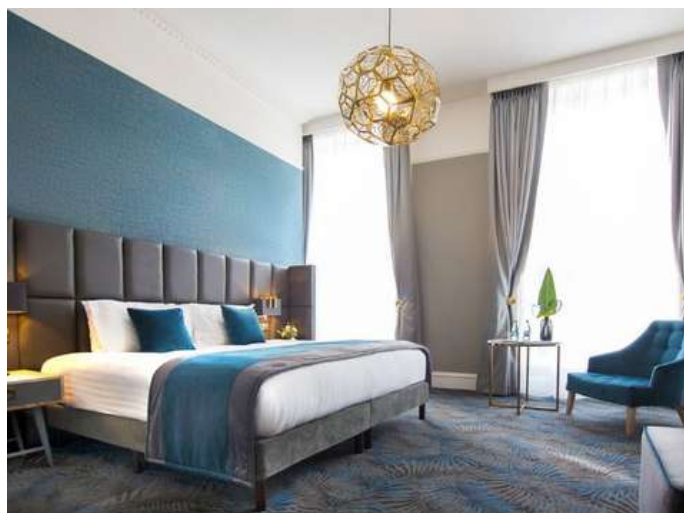
HOTEL IVEAGH 4****

72/74 Harcourt St, Saint Kevin's,
Dublin 2, D02 Y282



<https://www.iveaghgardenhotel.ie/>

L'hôtel quatre étoiles Iveagh Garden, qui offre une vision moderne du luxe traditionnel, est une oasis urbaine située à quelques pas de Grafton Street. Ouvert en février 2018, cet hôtel de Dublin présente l'une des plus faibles empreintes carbone de tous les hôtels irlandais et est le premier hôtel entièrement durable d'Europe. Situé au cœur de cette ville animée, l'Iveagh Garden Hotel est l'un des meilleurs hôtels de Dublin, à proximité de toutes les principales attractions.





DEVIS

DEPART GARANTI A PARTIR DE 20 PARTICIPANTS

FERMETURE DES VENTES LE
10 DECEMBRE 2024

GIR SAINT PATRICK A DUBLIN

Du 16 au 19 Mars 2025

04 Jours / 03 Nuits

Ref 600 260 01

795 euros

**PRIX NETS TTC EN € ET PAR PERSONNE EN CHAMBRE
DOUBLE/TWIN**

Supplément chambre individuelle : **+410€**
(sous réserve de disponibilité)



CE PRIX COMPREND

L'assistance aux formalités d'enregistrement à l'aéroport de départ.
Les vols Paris/Dublin/Paris sur compagnie régulière Air France.
1 bagage en soute de 23kg par personne inclus.
L'hébergement de 3 nuits en hôtels 4**** en chambre twin /double avec salle de bain privée.
La pension Bed & Breakfast : 3 x petits-déjeuners.
Les transferts avec assistance francophone aéroport/hôtel/aéroport.
Un tour panoramique de Dublin le jour de l'arrivée (demi-journée).
Les services et taxes aux taux en vigueur .
L'assistance rapatriement.
Un carnet de voyage dématérialisé.

CE PRIX NE COMPREND PAS

Les boissons et les dépenses à caractère personnel.
Les déjeuners et dîners.
Les pourboires.
Les éventuels tests Covid (PCR ou autre) à la charge des participants au départ de France et à destination pour le retour en France, selon l'évolution de la situation sanitaire au moment de votre voyage.
Le supplément chambre individuelle.
Tout ce qui n'est pas mentionné dans "Ce prix comprend".
La garantie annulation de 4.5% du montant total du voyage.



PLAN DE VOL A TITRE INDICATIF

Vol	Classe	Cabine	Date	Origine	Destination	Heure de départ	Heure d'arrivée
AF 1716	R	Economy	16/03/25	PARIS CHARLES DE GAULLE AIRPORT 2E	DUBLIN DUBLIN INTERNATIONAL AIRPORT 1	07:10	08:00
AF 1717	K	Economy	19/03/25	DUBLIN DUBLIN INTERNATIONAL AIRPORT 1	PARIS CHARLES DE GAULLE AIRPORT 2E	08:55	11:40

CONDITIONS D'ENTREE AU 24/06/2024

Les ressortissants de l'Union européenne sont exemptés de visa et sont admis sur le territoire irlandais sur présentation d'une carte nationale d'identité ou d'un passeport en cours de validité. Il convient de vérifier que le document sera valide pour toute la durée du séjour, dans la mesure où certaines compagnies aériennes refusent l'embarquement aux voyageurs munis d'un document périmé.

Les ressortissants hors Union européenne dépendent d'accords différents et peuvent être soumis à une obligation de visa. La carte de séjour française ne permet donc pas de voyager en Irlande sans visa. Les conditions de séjour dépendent de votre nationalité d'origine. Pour connaître la liste des pays soumis à visa pour l'entrée et le séjour en Irlande, consulter [le site \(en anglais\) de l'ambassade d'Irlande en France](#).

Les cartes nationales d'identité (CNI) délivrées à des majeurs entre le 1er janvier 2004 et le 31 décembre 2013 sont considérées par les autorités françaises comme étant toujours en cours de validité jusqu'à 5 ans après la date de fin de validité indiquée au verso, même si aucune modification matérielle de la carte plastifiée ne l'atteste. **L'Irlande tolère cette modification non visible. Néanmoins, de façon à éviter tout désagrément pendant votre voyage, il vous est vivement recommandé de privilégier l'utilisation d'un passeport valide à celle d'une CNI portant une date de fin de validité dépassée.**

Les voyageurs qui transitent de l'étranger vers l'Irlande du Nord (Royaume-Uni) via les ports ou aéroports irlandais doivent se conformer aux exigences de [voyage du Royaume-Uni](#). Par ailleurs, pour tout déplacement en Irlande du Nord depuis l'Irlande, il est nécessaire de disposer d'un passeport valide (la carte nationale d'identité française n'étant plus acceptée par les autorités britanniques).

Europe
DUBLIN



21 rue Saint Fargeau – CS72021
75989 Paris Cedex 20
Tel : 01.43.58.95.92
Agrément Tourisme IM075100379

Un petit mot

L'Irlande est une destination incontournable avec ses paysages époustouflants et sa riche culture. Dublin, capitale de l'Irlande, offre une riche expérience culturelle et historique. Visitez le Trinity College pour voir le Livre de Kells, explorez le château de Dublin et admirez la cathédrale Saint-Patrick. Ne manquez pas le Guinness Storehouse pour une immersion dans l'histoire de la célèbre bière et une vue panoramique sur la ville. Découvrez la distillerie Jameson et le quartier animé de Temple Bar. Promenez-vous dans Phoenix Park et St. Stephen's Green. Faites du shopping sur Grafton Street et savourez la cuisine locale dans les nombreux pubs et restaurants. Dublin combine charme historique et vie urbaine dynamique.



FICHE PAYS

Capitale : Dublin

Indicatif téléphonique : +353

Population : 5 194 336 d'habitants
(2023)

Langues officielles : l'anglais
standard et l'irlandais gaelique



INFORMATIONS PRATIQUES

FORMALITES POUR LES RESSORTISSANTS FRANÇAIS

Les ressortissants de l'Union européenne sont exemptés de visa et sont admis sur le territoire irlandais sur présentation d'une carte nationale d'identité ou d'un passeport en cours de validité. Il convient de vérifier que le document sera valide pour toute la durée du séjour, dans la mesure où certaines compagnies aériennes refusent l'embarquement aux voyageurs munis d'un document périmé.

Les ressortissants hors Union européenne dépendent d'accords différents et peuvent être soumis à une obligation de visa. La carte de séjour française ne permet donc pas de voyager en Irlande sans visa. Les conditions de séjour dépendent de votre nationalité d'origine. Pour connaître la liste des pays soumis à visa pour l'entrée et le séjour en Irlande, consulter [le site \(en anglais\) de l'ambassade d'Irlande en France](#).

De nombreux voyageurs se voient confisquer leur document de voyage à l'arrivée en Irlande si celui-ci a été déclaré perdu ou volé. Il est rappelé qu'un document déclaré perdu ou volé fait l'objet d'un signalement international et ne doit plus être utilisé.

Les cartes nationales d'identité (CNI) délivrées à des majeurs entre le 1er janvier 2004 et le 31 décembre 2013 sont considérées par les autorités françaises comme étant toujours en cours de validité jusqu'à 5 ans après la date de fin de validité indiquée au verso, même si aucune modification matérielle de la carte plastifiée ne l'atteste. L'Irlande tolère cette modification non visible. Néanmoins, de façon à éviter tout désagrément pendant votre voyage, il vous est vivement recommandé de privilégier l'utilisation d'un passeport valide à celle d'une CNI portant une date de fin de validité dépassée.

Pour le voyage d'un enfant mineur, s'il réside en France, l'[Autorisation de sortie du territoire pour mineurs](#) (AST) est un document nécessaire pour sortir du territoire français et se rendre à l'étranger.

En cas d'impossibilité de produire ce document, il est suggéré de faire une lettre manuscrite signée et datée par l'un des parents (ou les deux) indiquant qu'ils ont connaissance de ce voyage (dates et destination à préciser) et qu'ils autorisent l'enfant (à nommer) à voyager avec la personne désignée nominativement dans le courrier. Il faudra également joindre la copie de la pièce d'identité du ou des parent(s) signataire(s) (passeport ou carte d'identité recto-verso), ainsi qu'une copie de l'acte de naissance de l'enfant ou du livret de famille (pages époux/ épouse et page de l'enfant).

Pour préparer votre déplacement en Irlande, consultez [le site internet de l'ambassade](#).

Pour toutes questions d'ordre général, il est possible de contacter France Consulaire (plateforme de réponse téléphonique basé à Paris) au numéro de téléphone dédié suivant : +353 1 699 0984 (du lundi au vendredi, de 8h à 16h*, hors jours fériés en France). Il est également possible de contacter la section consulaire de l'Ambassade de France en Irlande [par courriel](#) (en français).

* : Heure irlandaise (H-1 par rapport à l'heure française)

**Vacances Passion ne pourra être tenu pour responsable
d'un départ rendu impossible pour cause de présentation
de documents non valides.**

SANTE : Aucune vaccination n'est obligatoire.

DUREE DU VOL : environ 1h45 de Paris (hors escales).

DECALAGE HORAIRE : -1 h par rapport à la France toute l'année.

CLIMAT : Dublin a un climat océanique tempéré, avec des hivers doux (2°C à 8°C) et des étés frais (12°C à 20°C). Les précipitations sont fréquentes toute l'année, avec une moyenne annuelle de 750 mm, les mois les plus pluvieux étant octobre et novembre. Le printemps (4°C à 15°C) et l'automne (8°C à 16°C) offrent des températures modérées. Les journées sont plus longues et ensoleillées en été, tandis que l'hiver est sombre avec des journées courtes. Les vents de l'Atlantique rendent le temps plus frais. Prévoyez des vêtements en couches et un parapluie pour faire face aux changements rapides de la météo.

VETEMENTS : n'oubliez pas votre parapluie et un imperméable!

MONNAIE : Euro

COURANT ELECTRIQUE : En Irlande, ils utilisent des prises de courant de type G. En France vous avez des fiches C et E. Vous avez besoin d'un adaptateur en Irlande pour les prises de type G. Les fiches de vos appareils électriques ne s'adaptent pas sans.

ACHATS : Bijoux, tricot, céramique...

Nous vous rappelons que l'achat de contrefaçons est sévèrement sanctionné par le service des douanes.
<https://www.ireland.com/fr-fr/magazine/shopping/10-souvenirs-better-than-a-keychain/>

TELEPHONER : De la France vers l'Irlande : composez le 00 + 353 + indicatif régional sans le zéro + numéro de l'abonné. De l'Irlande vers la France: composez le 00 + 33 +numéro de l'abonné sans le zéro.

GASTRONOMIE : La gastronomie à Dublin marie traditions irlandaises et influences contemporaines. Goûtez à l'Irish stew, un ragoût d'agneau avec pommes de terre, carottes et oignons, ou au boxty, des crêpes de pommes de terre. Les fruits de mer frais comme les huîtres de Dublin et le saumon fumé sont incontournables. Les pubs offrent une ambiance idéale pour savourer un copieux Irish breakfast ou un Guinness beef stew. Ne manquez pas les desserts comme le Baileys cheesecake et l'Irish coffee. Dublin célèbre sa cuisine dans une atmosphère accueillante où les saveurs locales et les traditions culinaires sont à l'honneur.



CONDUITE : la conduite s'effectue à gauche. A pied, être particulièrement vigilant lors de la traversée des voies et grands axes et développer le réflexe de regarder d'abord à droite puis à gauche

POURBOIRES : Autant le savoir à l'avance : en Irlande, le pourboire (ou "tips" en anglais) fait partie du quotidien des irlandais. Bien qu'il soit de moins en moins populaire depuis quelques années, il reste encore à l'ordre du jour au sein de certains secteurs d'activités, comme celui du transport ou de la restauration. Néanmoins, gardez bien en tête que le pourboire en Irlande n'a rien d'obligatoire.



A VOIR

-**La Guinness Storehouse** : est une attraction emblématique pour les amateurs de bière. Situé à St. James's Gate Brewery, il offre une expérience immersive dans l'histoire et la fabrication de la Guinness.

-**Les cathédrales Saint-Patrick et Christ Church** : sont des sites historiques majeurs. Saint-Patrick, fondée en 1191, est la plus grande d'Irlande, avec une architecture gothique remarquable. Christ Church, fondée vers 1030, mêle styles roman et gothique, abritant une crypte ancienne et un trésor précieux.

-**Le Livre de Kells et Trinity College** : est un manuscrit enluminé du 9ème siècle, renommé pour sa beauté et ses illustrations. Il est exposé au Trinity College à Dublin, fondé en 1592. Cette université prestigieuse abrite également des bâtiments historiques et la bibliothèque ancienne qui abrite le Livre de Kells.

-**EPIC The Irish Emigration Museum** : situé à Dublin, explore l'histoire de l'émigration irlandaise à travers des expositions interactives. Il met en lumière les contributions des Irlandais dans le monde et leur impact global. C'est une expérience immersive captivante pour comprendre l'histoire et la diaspora irlandaise à travers les siècles.

-**Le château de Dublin** : est une forteresse médiévale transformée en complexe gouvernemental central. Situé au cœur de la ville, il abrite des salles historiques, des jardins et est le lieu de cérémonies d'État. C'est un symbole de l'histoire et du pouvoir à Dublin depuis plus de 800 ans.

-**La prison de Kilmainham** : est un site historique majeur connu pour son rôle dans l'histoire politique de l'Irlande. Construite en 1796, elle a été utilisée pour incarcérer des nationalistes irlandais et des leaders républicains. Aujourd'hui, c'est un musée où les visiteurs peuvent découvrir son passé tumultueux à travers des visites guidées.

-**Le Little Museum of Dublin** : est un musée situé au cœur de Dublin, célèbre pour sa collection d'objets et d'archives illustrant l'histoire sociale, culturelle et politique de la ville au 20ème siècle. Il propose des expositions interactives et des visites guidées qui offrent un aperçu unique de la vie à Dublin à travers les décennies.