

PROPOSITION

TOKYO MANGA & CULTURE POP

DU 07 AU 16 SEPTEMBRE 2026

10 Jours / 08 Nuits en B&B

Réf. 600 286 01



Tokyo n'attend que vous !

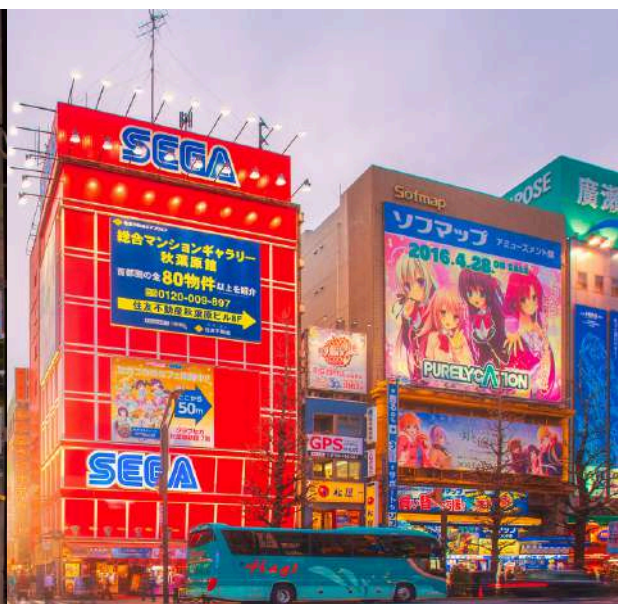
Plongez au cœur de l'imaginaire japonais entre tradition et modernité !

Bienvenue dans l'univers fascinant du Japon moderne, là où les gratte-ciel se mêlent aux sanctuaires et où la créativité déborde à chaque coin de rue. Ce séjour inédit vous invite à découvrir Tokyo à travers un prisme unique : celui du manga, de l'animation et de la pop culture japonaise, sans oublier les grands incontournables de la capitale.

De l'effervescence d'Akihabara à la magie du Musée Ghibli, en passant par les expériences immersives de teamLab Planets et les temples historiques d'Asakusa, vous pourrez explorer en autonomie toutes les facettes d'une ville vibrante et avant-gardiste.

Nous vous proposons des adresses insolites, du shopping spécial manga et des pauses culturelles. Ce voyage vous fera remonter la ligne entre réalité et imaginaire.

Une aventure colorée et pleine de surprises, à partager entre passionnés !



JOUR 1 : LUNDI 7 SEPTEMBRE - PARIS

Rendez-vous à l'aéroport de Paris Roissy Charles de Gaulle.

Assistance aux formalités d'enregistrement.

Décollage à destination de Tokyo sur vol direct AIR FRANCE.

Repas à bord.

JOUR 2 : MARDI 8 SEPTEMBRE - ARRIVEE A TOKYO

A votre arrivée, accueil par votre guide accompagnateur francophone.

Durant le transfert de l'aéroport à l'hôtel, votre guide vous fera un tour panoramique de Tokyo :



Distribution de votre carte de transport (avec 2000 yens dedans) et explication de comment l'utiliser.

Arrivée au Shinagawa Tobu Hotel vers 11h

Installation à votre hôtel.

Déjeuner libre dans le quartier de Shinagawa (de nombreux restaurants à proximité).

APRES-MIDI LIBRE

Dîner libre.

Nuit à l'hôtel.

JOUR 3 : MERCREDI 9 SEPTEMBRE

AKIHABARA : LE ROYAUME DES OTAKU

Petit déjeuner à l'hôtel.

JOURNEE LIBRE - VOICI NOS SUGGESTIONS

Thématique du jour : Plongée au cœur de la culture Otaku – Électrique, Rétro et Kawaii

- **Matin** : Exploration des temples du manga et du jeu rétro.

Mandarake Complex : Adresse - 3-11-12 Sotokanda, Chiyoda-ku, Tokyo 101-0021. Métro : Akihabara (ligne JR Yamanote, sortie Electric Town). Entrée libre. Temps sur place : 1h.

Animate AKIHABARA : Adresse - 4-3-1 Sotokanda, Chiyoda-ku, Tokyo 101-0021. À 2 min à pied du Mandarake. Entrée libre. Temps sur place : 45 min.

Super Potato : Adresse - 1-11-2 Sotokanda, Chiyoda-ku, Tokyo (dans le Kitabayashi Bldg). À 5 min à pied. Entrée libre (jeux en arcade payants). Temps sur place : 45 min.

Déjeuner libre - Gyoza Stadium (à l'intérieur du AKIBA ICHI)

Compter **800 - 1 200 ¥** pour une portion

- **Après-midi** : Expérience Maid Café et shopping libre.

Vivez l'expérience unique et kawaii d'un Maid Café. Les formules incluent souvent une boisson, un petit plat et un spectacle. **Coût : 2 500 - 4 000 ¥**. Temps sur place : 1h - 1h30. Ensuite, shopping libre et photos dans les rues électriques d'Akihabara.

Dîner libre - Un **Yakitori-ya** (grillades de brochettes) sous les voies du train près de la gare d'Akihabara. Compter **1 500 - 2 500 ¥** pour un set avec une boisson.

- **Soirée** : Arcades d'Akihabara (ex: Taito HEY, SEGA Building).

Jouez aux jeux d'arcade, aux crane games (jeux de grattes), et profiter de l'ambiance néon. C'est le cœur battant de la culture geek nocturne de Tokyo. **Coût** : Variable, environ **500 - 2 000 ¥** en pièces.

Nuit à l'hôtel.



JOUR 4 : JEUDI 10 SEPTEMBRE IKEBUKURO + SUNSHINE CITY

Petit déjeuner à l'hôtel.

JOURNEE LIBRE - VOICI NOS SUGGESTIONS

Thématique du jour : Shopping spécialisé et paradis des collectionneurs.

- **Matin** : Sunshine City, le paradis du merchandising.

Sunshine City, Alpa Building. Adresse - 3-1 Higashi-Ikebukuro, Toshima-ku, Tokyo. Métro : Ikebukuro (sortie 35 ou C6).

Pokémon Center Mega Tokyo : Entrée libre.

Animate Ikebukuro : Le plus grand Animate du Japon, avec un étage dédié aux fans. Entrée libre.

Déjeuner libre - Où manger : Food Court de Sunshine City.

Quoi manger : Ramen Tonkotsu. Un bol de nouilles dans un bouillon riche et crémeux à base d'os de porc. Compter 900 - 1 300 ¥.

- **Après-midi** : Nakano Broadway, le trésor des collectionneurs.

Nakano Broadway. Adresse - 5-52-15 Nakano, Nakano-ku, Tokyo 164-0001. Métro : Nakano (ligne JR Chuo, 5 min depuis Shinjuku), puis 5 min à pied. Entrée libre.

Chassez les figurines vintage, les artbooks et les produits collectors rares. Coût : Entrée libre

Dîner libre - Retour à Ikebukuro pour un Teppanyaki abordable.

Quoi manger : Okonomiyaki (galette japonaise "grillée comme vous l'aimez"). Bien que plus associé à Osaka, c'est un plat populaire dans tout le Japon. Compter 1 000 - 1 800 ¥.

- **Soirée** : Se promener dans les quartiers animés d'Ikebukuro

Est pour découvrir une ambiance différente de Shibuya/Shinjuku, avec ses magasins, ses arcades et ses bars. Intérêt : Explorer un autre visage de la nuit tokyoïte. Coût : Libre.

Nuit à l'hôtel.



JOUR 5 : VENDREDI 11 SEPTEMBRE

TEAMLAB PLANETS (TOYOSU) + ODAIBA (GUNDAM)

Petit déjeuner à l'hôtel.

JOURNEE LIBRE - VOICI NOS SUGGESTIONS

Thématique du jour : Art immersif futuriste et robots géants.

- **Matin** : Expérience sensorielle unique au teamLab Planets

Adresse - 6-1-16 Toyosu, Koto-ku, Tokyo. Métro : Shin-Toyosu (Yurikamome), puis 1 min à pied.

Marchez dans l'eau, entouré(e) de fleurs et de lumière.

Coût : 4 000 ¥ (adulte). RÉSERVATION HORAIRE OBLIGATOIRE.

Déjeuner libre - Food Court du DiverCity Tokyo Plaza à Odaiba.

Tempura Don (bol de riz garni de fruits de mer et légumes en tempura). Un plat qui met en valeur la friture légère japonaise.

Compter 1 000 - 1 600 ¥.

- **Après-midi** : Odaiba, l'île artificielle futuriste.

DiverCity Tokyo Plaza. Adresse - 1-1-10 Aomi, Koto-ku, Tokyo. Métro : Daiba (Yurikamome), puis 5 min à pied.

The Gundam Base Tokyo : Voir le robot géant et faire du shopping.

Entrée libre.

Promenade : Photos avec le Gundam, vue sur le Rainbow Bridge et la baie de Tokyo. Coût : Gratuit.

Dîner libre - Un restaurant avec vue sur la baie, comme dans le

Aqua City Odaiba. Mangez Sushi. Compter 2 500 - 4 000 ¥ pour un set.

- **Soirée** : Profiter de la vue nocturne depuis la roue Daikanransha ou les quais - Voir Tokyo illuminé depuis la baie, une perspective unique et romantique sur la ville. Coût : Roue ~ 1 000 ¥.

Nuit à l'hôtel.



JOUR 6 : SAMEDI 12 SEPTEMBRE

EXCURSION YOKOHAMA

Petit déjeuner à l'hôtel.

JOURNEE LIBRE - VOICI NOS SUGGESTIONS

Thématique du jour : Découverte culinaire et balade portuaire.

- **Matin** : Le musée ludique des noodles.

Cup Noodles Museum Yokohama. Adresse - 2-3-4 Shinko, Naka-ku, Yokohama 231-0001. Train : Minato Mirai Line jusqu'à Sakuragicho, puis 8 min à pied.

Découvrez l'histoire des noodles instantanés et créer votre propre Cup Noodle. Coût : Entrée 500 ¥ + atelier 500 ¥. Temps sur place : 2h.

Déjeuner libre - Chinatown de Yokohama.

Mangez des Shumai (boulettes de porc vapeur) ou des ramens de Chine. Spécialités locales de Chinatown. Compter 1 000 - 1 500 ¥.

- **Après-midi** : Minato Mirai et balade

Quartier de Minato Mirai et Yamashita Park. Accessible à pied depuis Chinatown. Promenez-vous le long du port, visitez le quartier d'affaires moderne et le parc. Coût : Gratuit.

Dîner libre - De retour à Tokyo. Manger à Kaiten-zushi (sushi tournant). Compter 1 500 - 2 500 ¥.

Le terme "kaitenzushi" (回転寿司) signifie littéralement "sushi tournant". Ce concept innovant a été inventé par Yoshiaki Shiraishi en 1958 à Osaka. Inspiré par le fonctionnement d'une chaîne d'embouteillage dans une brasserie, Shiraishi a eu l'idée de servir des sushis sur un tapis roulant, permettant aux clients de se servir directement.

Nuit à l'hôtel.



JOUR 7 : DIMANCHE 13 SEPTEMBRE NATURE ET SPIRITUALITÉ À NIKKO

Petit déjeuner à l'hôtel.

JOURNEE LIBRE - VOICI NOS SUGGESTIONS

Thématique du jour : Entre sanctuaires et cascades

Matin : Départ très tôt pour **Nikko**

Départ en car privé ou prendre les transports.

Temps de trajet : environ 2h30.

Direction le Sanctuaire Toshogu : Chef-d'œuvre architectural dédié au shogun Tokugawa Ieyasu, inscrit au patrimoine mondial de l'UNESCO.

- Adresse : 2301 Sannai, Nikko, Tochigi 321-1431.
- Horaires : 8h00 – 17h00 (dernière entrée 16h30).
- Entrée : 1 300 ¥ par adulte.
- Temps sur place : 1h30 – 2h pour explorer les pavillons richement décorés et la célèbre sculpture des « Trois singes ».

Déjeuner

- Restaurant local à Nikko : Spécialités régionales comme le yuba (tofu de soja) et les soba.
 - Budget : 1 500 – 2 500 ¥ par personne.

Après-midi : Immersion dans la nature et les cascades

- Excursion vers les chutes Kegon (Kegon-no-taki), l'une des plus célèbres du Japon.
 - Adresse : Chugushi, Nikko, Tochigi 321-1661.
 - Accès : 30 min en car depuis le sanctuaire Toshogu.
 - Observatoire : Ascenseur payant (570 ¥) pour une vue spectaculaire.
 - Temps sur place : 45 min – 1h.
- Lac Chuzenji : Balade au bord du lac, panorama sur le mont Nantai.
 - Temps libre pour photos et détente : 30 min.

Retour à Tokyo en soirée

- Trajet retour en car privé : environ 2h30.

Nuit à l'hôtel.



JOUR 8 : LUNDI 14 SEPTEMBRE

TOKYO CULTUREL

Petit déjeuner à l'hôtel.

JOURNEE LIBRE - VOICI NOS SUGGESTIONS

Matin : Découverte du quartier historique d'Asakusa

- Temple Sensō-ji : Le plus ancien temple bouddhiste de Tokyo, célèbre pour sa porte Kaminarimon et sa lanterne rouge géante.
 - Adresse : 2-3-1 Asakusa, Taito-ku, Tokyo 111-0032.
 - Accès : Métro Asakusa (ligne Ginza ou Toei Asakusa).
 - Entrée libre.
 - Temps sur place : 1h – 1h30 pour visiter le temple et ses jardins.
- Rue Nakamise : Allée commerçante traditionnelle menant au temple.
 - Idéal pour acheter des souvenirs (kimonos, éventails, snacks japonais).
 - Temps sur place : 30 min.

Croisière sur la Sumida River vers Odaiba

- Départ : Embarcadère Asakusa.
- Durée : Environ 40 min.
- Vue : Ponts emblématiques, Tokyo Skytree, et arrivée sur la baie futuriste d'Odaiba.
- Coût : 1 200 – 1 800 ¥ par personne.

Déjeuner à Odaiba

- Suggestions : Restaurants avec vue sur la baie, spécialités japonaises ou internationales.
 - Budget : 1 500 – 3 000 ¥.

Après-midi : Shopping chic et culture à Ginza

- Balade dans Ginza : Quartier emblématique du luxe et des grandes enseignes.
 - Temps libre pour shopping ou découverte des cafés élégants.
- Kabuki-za : Théâtre traditionnel japonais.
 - Adresse : 4-12-15 Ginza, Chuo-ku, Tokyo.
 - Possibilité d'assister à une courte représentation (billets à partir de 1 000 ¥).
 - Temps sur place : 1h – 1h30.

Dîner libre à Tokyo

- Suggestions : Sushi bar ou restaurant de tempura à Ginza.
 - Budget : 2 000 – 4 000 ¥.

Nuit à l'hôtel.

JOUR 9 : MARDI 15 SEPTEMBRE

SHOPPING FINAL (GINZA / SHIBUYA) & SHIBUYA SKY

Petit déjeuner à l'hôtel.

JOURNEE LIBRE - VOICI NOS SUGGESTIONS

Matin : Ginza (flagships / souvenirs haut de gamme)

Boutiques recommandées : Mitsukoshi Ginza (grand magasin), Muji flagship, créateurs locaux.

Entrée libre ; achats payants.

Déjeuner à Odaiba

- Suggestions : Ippudo Ginza - Adresse : 4-10-3 Ginza, Chuo-ku, Tokyo, Style : ramen haut de gamme

Budget : 1 200 – 1 800 ¥ / pers

Après-midi : Shibuya + Shibuya Sky

- Shibuya Sky (Shibuya Scramble Square) – Adresse : 2-24-12 Shibuya, Shibuya-ku, Tokyo (directement relié à Shibuya Station).
- Tarifs : adultes ≈ 2 200 ¥ (achat en ligne moins cher, créneau horodaté conseillé)

Dîner libre d'adieu au Shibuya Blue Bird. Adresse: Shibuya Scramble Square 15F

Style : cuisine fusion japonaise / occidentale - Vue : skyline & Shibuya Crossing

- Budget : 4 000 – 6 000 ¥ / pers
- Avantage : parfait après Shibuya Sky

Nuit à l'hôtel.

JOUR 10 : MERCREDI 16 SEPTEMBRE - RETOUR A PARIS

Petit déjeuner à l'hôtel.

Départ pour l'aéroport

Transfert de votre hôtel à l'aéroport de Tokyo HANEDA

Assistance aux formalités d'enregistrement.

Embarquement, puis décollage

Repas à bord.

APRES-MIDI

Arrivée à Paris Charles de Gaulle

Récupération des bagages.

FIN DE NOS PRESTATIONS.

LES POINTS FORTS

PRIX TOUT DOUX

TOUR PANORAMIQUE DE TOKYO A VOTRE ARRIVEE

CARTE DE TRANSPORT

SUGGESTIONS D'ADRESSES

EXCURSION A HAKONE, MOUNT FUJI, KYOTO EN OPTION

(NOUS CONTACTER)



VOTRE HÔTEL

Shinagawa Tobu Hotel

Préfecture de Tokyo, Tokyo, Minato-ku Takanawa 4-7-6, Japon



Très bien

8,0

4 832 expériences vécues

Ce que les personnes ayant séjourné ici ont adoré :

« Le service à la réception est au top! J'ai été bien guidée et prise en charge pour le transfert de mon bagage :) »



Caroline  France



PROPOSITION

FAIT LE 12 FEVRIER 2026

FERMETURE DES VENTES : vendredi 29 mai 2026

NOMBRE MINIMUM DE PARTICIPANTS : 20

PROPOSITION

TOKYO EXPRESS

Circuit 10 Jours / 08 Nuits

Du 07 au 16 SEPTEMBRE 2026

2299 euros

PRIX NETS TTC ET EN € PAR PERSONNE EN CHAMBRE DOUBLE

RESUME TARIF par pers	
EN CHAMBRE DOUBLE	2 299 €
EN CHAMBRE TRIPLE	2 159 €
EN CHAMBRE QUAD	2 099 €

Supplément chambre individuelle : **251 €**
(sous réserve de disponibilité)

CE PRIX COMPREND

Le transport aérien Paris / Tokyo / Paris sur vols réguliers Air France

1 bagage enregistré de 23kg max

Les taxes aéroport

Les transferts aéroport / hôtel A/R

L'hébergement en hôtel 3***

Les petits déjeuners

Le Tour Panoramique de Tokyo à l'arrivée

Une carte de transport (avec 2000 yens dedans)

Un carnet de voyage dématérialisé

L'assistance rapatriement

CE PRIX NE COMPREND PAS

Les repas (déjeuners et diners)

Toutes les activités suggérées dans cette proposition

Les dépenses personnelles

Le port des bagages

Les pourboires

Les éventuelles hausses des taxes d'avion non connues à ce jour

La garantie annulation de 4,5% du total des prestations.

PLAN DE VOL A TITRE INDICATIF

Vol	Classe	Cabine	Date	Origine	Destination	Heure de départ	Heure d'arrivée
AF 186	T	Economy	07/09/26	PARIS CHARLES DE GAULLE AIRPORT 2E	TOKYO TOKYO INTL (HANEDA) 3	09:50	05:55 le 08/09/26
AF 187	N	Economy	16/09/26	TOKYO TOKYO INTL (HANEDA) 3	PARIS CHARLES DE GAULLE AIRPORT 2E	09:05	16:40

FORMALITÉS D'ENTRÉE AU JAPON POUR LES RESSORTISSANTS FRANÇAIS

L'entrée sur le territoire japonais pour un court séjour ne dépassant pas 90 jours ne nécessite pas l'obtention préalable d'un visa pour les ressortissants français.

L'entrée sur le territoire japonais pour un long séjour de plus de 90 jours est soumise à l'obligation de visa (informations sur la procédure de demande de visa disponibles sur le site de l'Ambassade du Japon à Paris (Passeport en cours de validité

Les enfants et bébés, quel que soit leur âge, doivent être en possession de leur propre passeport. Les Ressortissants d'autres nationalités doivent se renseigner auprès des services consulaires.

L'obligation d'obtenir une Autorisation de Voyage Électronique pour se rendre au Canada .Le coût est de 7 CAD (révisables) et celle-ci sera valable soit 5 ans à compter de sa délivrance ou valable jusqu'à l'expiration de la validité du passeport.

Le formulaire de cette procédure d'admission devra être complété en ligne, par les participants, à l'adresse suivante : <http://www.cic.gc.ca/francais/visiter/ave.asp>, et ce, avant leur voyage

Afin d'effectuer la demande, les passagers auront besoin de leur passeport valide, d'un numéro de carte bancaire (pour les frais de 7 CAD) et d'une adresse e-mail. L'autorisation sera ensuite envoyée en quelques minutes. Nous recommandons vivement aux participants de faire leur demande au moment de leur réservation

Les voyageurs sont invités à renseigner en ligne, préalablement à leur entrée sur le territoire, les informations demandées par les autorités japonaises sur le site « Visit Japan Web » afin de faciliter les contrôles à leur arrivée (immigration et douanes).

Restrictions d'entrée sur le territoire japonais

Les autorités japonaises consultent systématiquement les fichiers d'Interpol. Tout voyageur utilisant un titre qui a été déclaré perdu ou volé (*), périmé ou ayant une validité insuffisante (même s'il a pu le faire sans encombre auparavant pour d'autres destinations), se verra refuser d'office l'admission au séjour, et sera renvoyé, par le premier vol retour disponible, vers la destination d'embarquement.

(*) Des usagers déclarent leur passeport perdu ou volé puis le retrouvent plus tard et commettent l'erreur de le réutiliser.

Les enfants mineurs doivent disposer d'un passeport individuel. L'entrée sur le territoire sera refusée dans tous les autres cas (présentation par exemple d'un passeport périmé ou d'un laissez-passer, d'une carte nationale d'identité, d'un permis de conduire ou d'un livret de famille).

Les services consulaires ne peuvent pas intervenir auprès des services de l'immigration pour faciliter l'entrée sur le territoire japonais de ressortissants ne présentant pas les documents de voyage en cours de validité requis.