

A promotional image for a Harry Potter weekend trip. The background is a movie scene from 'Harry Potter and the Prisoner of Azkaban' showing Sirius Black, Hermione Granger, and Harry Potter. Sirius Black is on the left, pointing his wand. Hermione and Harry are on the right, looking at him. The scene is set against a dark, stormy sky. A teal semi-transparent box is overlaid on the right side, containing the event details. At the bottom, the 'Harry Potter' title is written in its iconic, metallic, 3D font.

PROPOSITION

**Week-end HARRY POTTER
à Londres - 3J/2N**

Du 20 au 22 octobre 2024

Réf. 600 255 01

Harry Potter

EN RESUMÉ

Embarquez pour un mini séjour magique à travers les royaumes enchanteurs de Harry Potter ! Commencez votre aventure au cœur de la magie et de l'émerveillement, à Londres, où des lieux emblématiques comme le quai 9¾ de la gare de King's Cross vous attendent.

Le lendemain, plongez dans le monde des sorciers en visitant le Warner Bros. Studio Tour, où les secrets de la magie cinématographique prennent vie.

Cette aventure promet un mélange enchanteur de fantaisie et de réalité, vous invitant à entrer dans les pages de Harry Potter et à créer des souvenirs qui dureront toute une vie. Préparez-vous à vivre une expérience envoûtante qui transcende les frontières entre la fiction et la réalité. !



Jour 1

**Rendez-vous à Paris Gare du Nord.
Assistance aux formalités d'enregistrement avec
un assistant de Vacances Passion.
Voyage en Eurostar.**

**Arrivée à la gare de Londres St Pancras.
Accueil par un guide francophone.
Transfert aller gare/hôtel en autocar.
Check-in ou dépôt des bagages à l'hôtel.**

Déjeuner libre.

Après-midi libre.

Diner libre.

Nuit à l'hôtel.



Jour 2

>Petit-déjeuner à l'hôtel.

>Rendez-vous au point de rendez-vous de la navette avec vos tickets.

>Départ en navette publique en direction des Studios Warner Harry Potter.

Journée libre aux Studios Warner Harry Potter.



Diner libre.

>Retour au centre de Londres en navette publique.

Nuit à l'hôtel.

Jour 3

**Petit déjeuner à l'hôtel.
Check-out.**

**Matinée libre
Déjeuner libre.**

**Transfert à la gare Saint-Pancras avec le guide francophone.
Assistance aux formalités d'embarquement.**

Voyage en Eurostar.

Arrivée à Paris Gare du Nord.

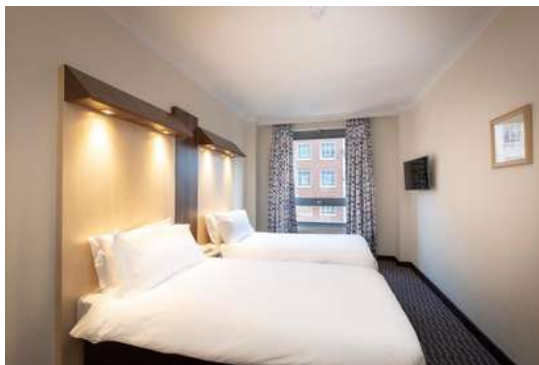
***** FIN DE NOS SERVICES *****

VOTRE HÔTEL

Royal National Hotel 3*

Idéalement situé dans le centre de Londres, à proximité du British Museum, de King's Cross St Pancras, le Royal National Hotel propose une connexion Wi-Fi gratuite dans l'ensemble de ses locaux et un bar. Cet hôtel 3 étoiles propose une bagagerie. Les chambres comprennent une armoire, une télévision à écran plat, une salle de bains privative, du linge de lit et des serviettes. Un petit-déjeuner buffet, anglais/irlandais complet ou végétarien est servi tous les matins. Des plats végétariens, végétaliens et sans gluten peuvent également être préparés sur demande.

NOTA BENE : Les chambres triples et quad peuvent avoir des lits twin + lit d'appoints
L'hôtel n'a pas de chambres doubles.



DEVIS

Fait le 22 Février 2024

Fermeture des ventes au 10 septembre 2024

DEPART GARANTI A PARTIR DE 20 PARTICIPANTS

PROPOSITION

Week-end HARRY POTTER

à Londres - 3J/2N

Du 20 au 22 octobre 2024

490euros

PRIX NETS TTC PAR PERSONNE **ADULTE** EN CHAMBRE TWIN

360euros

PRIX NETS TTC PAR **ENFANT DE MOINS DE 15 ANS** HEBERGE EN CHAMBRE TWIN SUR LA BASE DE 2 ADULTES PAYANTS

Supplément chambre individuelle : **130€**
(sous réserve de disponibilité)

LE PRIX COMPREND

- L'assistance Vacances Passion à la gare du Nord le jour du départ
- Le billet de train Eurostar A/R en 2nde classe incluant 2 bagages standard + 1 bagage à main
- L'assistance gare-hôtel aller et retour en autocar
- L'hébergement pour 2 nuits au Royal National Hôtel en formule petit-déjeuner en chambre twin.
- L'entrée au studios Warner Bros Harry Potter incluant la **navette publique**.
- Un carnet de voyage dématérialisé.
- L'assurance accident /rapatriement.

LE PRIX NE COMPREND PAS

- Le supplément en chambre individuelle.
- Les repas (sauf petit-déjeuner)
- Les pourboires.
- Les dépenses à caractère personnel.
- Les prestations non mentionnées dans « le prix comprend ».
- Les transferts **privatifs** hôtel/studios Warner Bros/hôtel.
- La garantie annulation optionnelle : 4.5% du montant total des prestations.

PLAN A TITRE INDICATIF

DIMANCHE 20/10/24 PARIS GARE DU NORD/LONDRES 08H32/10H00 (heure locale)

MARDI 22/10/24 LONDRES/PARIS GARE DU NORD 17H31 (heure locale) /21h58

CONDITIONS D'ENTREE AU 26/02/2024

Depuis le 31 janvier 2020, le Royaume-Uni ne fait plus partie de l'Union Européenne. Pour entrer au Royaume-Uni, le voyageur européen doit comme auparavant être **muni d'un passeport.**

Pour les ressortissants européens non-résidents au Royaume-Uni au 31 décembre 2020, il n'est plus possible d'entrer sur le territoire britannique avec une carte d'identité, même valide, depuis le 1er octobre 2021.

Pour toute personne non européenne, il convient de se rapprocher de son ambassade pour savoir quelle démarche suivre.

Mesures liées au Covid-19

Toutes les mesures de restrictions sanitaires pour l'entrée sur le territoire ont été levées.

Grande-Bretagne
LONDRES



Un petit mot

Quel bonheur de retrouver ces clichés traditionnels qui nous émerveillent toujours : les taxis noirs, les chapeaux melons de la City, le Palais de Buckingham, les grands magasins comme Harrodd's ou Fortnum & Mason's, la circulation à gauche et les immenses parcs au cœur de la ville...

Changez d'univers en flânant dans les rues de Londres : du shopping sur Oxford Street, un chocolat chaud aux alentours de Tottenham Court Road, un petit tour dans les pubs de Soho, et finir la soirée en allant voir une comédie musicale sur Piccadilly Circus



FICHE PAYS

Capitales : Londres

Indicatif téléphonique : +44

Population : 67.33 millions

Langues officielles : anglais

Gouvernement : Monarchie
parlementaire

INFORMATIONS PRATIQUES

FORMALITES POUR LES RESSORTISSANTS FRANÇAIS, ADULTES, ENFANTS, BEBES

Pour entrer au Royaume-Uni, le voyageur européen doit comme auparavant être muni d'un passeport en cours de validité. Pour les ressortissants européens non-résidents au Royaume-Uni au 31 décembre 2020, il n'est plus possible d'entrer sur le territoire britannique avec une carte d'identité, même valide, depuis le 1er octobre 2021. Pour plus d'informations, consultez le site www.diplomatie.gouv.fr

Attention : livret de famille et permis de conduire ne sont pas des pièces d'identité valides.

Lorsque vous effectuez votre réservation, il est impératif de nous communiquer le nom d'état civil qui figure sur vos papiers d'identité.

Vacances Passion ne pourra être tenu pour responsable d'un départ rendu impossible pour cause de présentation de documents non valides.



DUREE DU VOL : 1 heure depuis Paris (hors escales).

DUREE DU TRAJET EN EUROSTAR : de Paris gare du Nord à Londres – St Pancras : 2 h 15. Renseignements sur www.eurostar.com.

COMMENT SE RENDRE DE L'AEROPORT D'HEATHROW

A LONDRES (32 km)

- En train "Heathrow Express" assure toutes les 15 mn la liaison entre la gare de Paddington et l'aéroport. Le trajet dure 15 mn environ.
- En métro, ligne "Piccadilly" qui vous permet de rejoindre le centre de Londres (station Piccadilly Circus) en 50 mn.
- En taxi : compter environ 40 £ pour rejoindre le centre.

COMMENT SE RENDRE DE L'AEROPORT DE GATWICK

A LONDRES (45 km)

- Un service d'autobus National Express relie l'aéroport et Victoria Station (départ toutes les heures, trajet de 1 h 35 environ).
- le train "Gatwick Express" assure une liaison entre l'aéroport et la gare de Victoria (départs toutes les 15 mn, durée du trajet : 30 mn environ).

DECALAGE HORAIRE : - 1 h par rapport à la France.

SOLEIL OU TE CACHES-TU ? : Climat tempéré océanique, relativement humide. Précipitations abondantes, surtout en automne et en hiver ; les étés sont chauds. Pour des prévisions météo à 10 jours, consultez le site www.meteoconsult.fr (rubrique « Prévisions dans le monde »).

MONNAIE : le Royaume-Uni ne fait pas partie de la zone euro.
(au 22/03/2023)

1 EUR = 0,87 GBP / 1 GBP = 1,13 EUR

Le change s'effectue dans les bureaux de change, les banques, les bureaux de poste. Les cartes de crédit internationales sont acceptées partout. Certaines boutiques du centre de Londres acceptent l'euro, mais à des taux peu avantageux.

Londres est la ville la plus chère d'Europe !

HORAIRE D'OUVERTURE : les banques sont ouvertes de 9 h 30 à 15 h 30 du lundi au vendredi. Quelques succursales ouvrent le samedi matin. La plupart des magasins sont ouverts du lundi au samedi de 9 h 30 à 17 h 30 ou 18 h. A Covent Garden, de 10 h à 20 h mais aussi le dimanche après-midi.

LANGUE PARLEE : l'anglais.

TELEPHONER : de la France vers Londres : composer le 00 + 44 + numéro de l'abonné. De Londres vers la France : composer le 00 + 33 + numéro de l'abonné sans le zéro.

LE SHOPPING A LONDRES : à faire surtout au moment des soldes de fin décembre à mi-janvier et au début de l'été. Attention les magasins ferment à 17 h 30, 18 h au plus tard. La Grande-Bretagne est avant tout connue pour le "tweed", les tissus de laine, les pull-overs en cashmere, les antiquités, les alcools comme le whisky et le gin et surtout le thé.

Au hasard de vos promenades vous trouverez :

- Les magasins à Oxford Street ("Selfridges"),
- Les magasins de luxe autour de Picadilly, Bond Street et Jermyn Street.
- La mode d'avant garde à Chelsea sur la King Road.
- Les antiquités : à Kensington, High Street, Church Street, Knightsbridge.
- Les marchés aux puces : le Caledonian Market (vendredi matin) à Bermondsey, le marché de Portobello Road et Petticoat Lane.
- Les grands magasins de Londres : www.harrods.com, www.fortnumandmason.co.uk, www.liberty.co.uk.



VISITES : le London Pass vous donne accès à 60 sites touristiques tels que la Tour de Londres, le château de Windsor, Kensington Palace, le zoo, croisière sur la Tamise, la cathédrale St Paul... Il offre aussi des réductions dans certains restaurants et théâtres, et vous évite les longues files d'attente.

Renseignements et achat sur www.londonpass.com.

COURANT ELECTRIQUE : 220/240 volts. Prises électriques à 3 fiches nécessitant un adaptateur.

POURBOIRES : En Angleterre, l'usage recommande de laisser un pourboire de 10 à 15% dans les hôtels, les restaurants et les taxis. Ne dérogez pas à cette règle, quasi légale !

Office de tourisme de la Grande-Bretagne
www.visitbritain.fr / www.visitlondon.com

A VOIR

- **Buckingham Palace** : la demeure londonienne de la Reine Elizabeth II.

Métro: Victoria, St. James Park, Green Park.

- **Relève de la Garde à Buckingham Palace** : la relève de la Garde constitue l'une des attractions majeurs pour les visiteurs; elle a lieu à 11 h 30, sous réserve de changements (tous les jours en été et 1 jour sur 2 en hiver).

- **Les parcs royaux** : St. James Park et Green Park.

- **Trafalgar Square** : la place la plus connue de Londres, dominée par la statue de Nelson.

- **Kensington Palace** : palais où la reine Mary naquit et où la reine Victoria fut élevée. Une splendide exposition de costumes royaux, du XVIIIème siècle à nos jours. Le parc de Kensington.

Métro : Queensway, Bayswater, Hogh Kensington.

- **Horse Guards** : cérémonie à cheval par la Cavalerie de la Garde Royale (lundi à samedi 11 h; dimanche 10 h; les musiciens ne jouent pas quand il pleut fortement). Métro : Westminster, Embankment, Charing Cross.

- **House of Parliament** : reconstruite en 1840 sur le site de l'ancien palais de Westminster qui fut détruit par un incendie. Métro : Westminster.

- **Victoria and Albert Museum** : collection de Beaux Arts et Arts Appliqués de tous les pays.

Métro : South Kensington.

- **Madame Tussaud's** (www.madame-tussauds.com) : figures en cire de personnalités célèbres, de la famille royale aux Beatles en passant par Jean-Paul II. Métro : Baker Street.

- **London Dungeon** : le premier musée d'horreur de style médiéval au monde. Des effets spéciaux à la pointe de la technologie mettent en scène tortures et morts avec force détails. A vous donner la chair de poule...

- **Tower of London** : le célèbre jalon-sentinel de l'histoire de Londres, lié inextricablement à la royauté, aux drames passionnels, aux trahisons et aux morts soudaines. Métro : Tower Hill.

- **London Zoo** : il rassemble plus de 8 000 animaux. Métro : Baker Street.

- **British Library & British Museum** : importants manuscrits et livres imprimés dont la nouvelle "Illuminated Manuscripts Gallery", la Bible de Gutenberg, le premier folio de Shakespeare, des manuscrits originaux d'auteurs. Métro : Russel Square, Tottenham Court Road. (www.britishmuseum.org, ouvert tous les jours de 10 h à 17 h 30).

- **National Gallery & National Portrait Gallery** : l'une des plus riches collections de chef-d'œuvre de maîtres, avec notamment un large aperçu de l'école italienne, ainsi qu'une collection de toiles de l'école hollandaise. Métro : Charing Cross, Leicester Square. (www.nationalgallery.org.uk, ouvert tous les jours de 10 h à 18 h).

- **Tate Gallery** : collection nationale de tableaux de peintres britanniques, de peintures et de sculptures du XXème siècle. Métro : Pimlico.

- **Westminster Abbey** : chef-d'œuvre de l'architecture gothique où se déroule la plupart des sacres des souverains anglais depuis Guillaume le Conquérant (couronné en 1066), et où beaucoup y reposent.

Métro : St. James Park, Westminster.

- **St. Paul Cathedral** : chef-d'œuvre de Sir Christopher Wren, de style Renaissance, elle domine par sa coupole la colline de Ludgate. Métro : St. Paul, Mansion House.

- **Hyde Park** : une forêt de chasse qui à l'origine appartenait à Henri VIII. 170 hectares d'arbres et de pelouses entrecoupés de sentiers.